

TESTA

STAVEBNÍ TECHNIKA

— založeno 1995 —

PAŽENÍ SBH

Kluznicové pažení

Návod na montáž a demontáž

TESTA s.r.o.

Provozovna:

Budějovická, 252 42 Jesenice u Prahy

tel., fax: 241 930 148

mobil: 737 246 850, 734 314 969

IČO: 62411225

DIČ: CZ62411225

e-mail: info@testa-jesenice.cz

Web-stránka: www.testa-jesenice.cz



NÁVOD K POUŽITÍ
KLUZNICOVÉ PAŽENÍ RS Série 750



Výrobce:

SBH Tiefbautechnik GmbH
Ferdinand-Porsche-Str. 8
D – 52525 HEINSBERG



- **Nesprávná instalace, použití nebo demontáž mohou způsobit posunutí dílů nebo zaklínění nebo zhroucení - což může vést ke zranění nebo smrti pracovníka!**
- **Před instalací nebo demontáží si přečtěte návod k použití!**
- **NIKDY nenechávejte mezeru mezi panelem a zemí!**
- **NIKDY během instalace nebo demontáže nenechte nikoho uvnitř výkopu!**
- **NIKDY nedovolte, aby se někdo nacházel pod zavěšeným břemenem!**
- **Nedodržení návodu k obsluze může způsobit těžká poranění a / nebo smrt!**



Úvodní poznámky - Bezpečnostní varování

Před každým použitím si tento návod k obsluze musíte pečlivě přečíst, musí být každému jednotlivému kroku, který je zapojen do montáže, manipulace, instalace a / nebo demontáže pažení, v každém jednotlivém kroku důkladně přečten a přesně jej dodržovat. Prodejce SBH je povinen zajistit, aby tento návod k obsluze byl předán, přečten a pochopen kýmkoli, kdo zařízení používá, ať už při montáži, manipulaci, instalaci a demontáži.

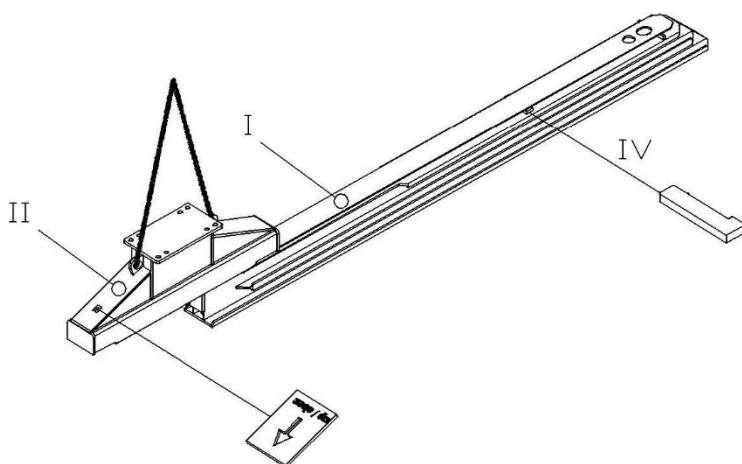
Používání pažení jiným způsobem, než je popsáno v návodu k obsluze, může způsobit těžká poranění a / nebo smrt!

Jakýkoli druh instalace a / nebo demontáže, který není popsán v tomto provozním manuálu, vyžaduje specifické pokyny, bezpečnostní plán výkopu, konstrukci specifickou pro dané místo a kompetentní vedoucí vyškolený a kvalifikovaný autorizovaným prodejcem SBH. Dokud nebudou získány, nebude možné zahájit žádnou práci na místě. To platí také pro jakoukoli instalaci a / nebo odebrání s jednou nebo více z následujících podmínek:

- Délka desky > 5.00 mm
- Hloubka příkopu > 7.60 m
- Šířka příkopu > 5.00 m
- Válečkový vozík MEGA
- Posuvná lišta > 7.50 m
- Horní lišta
- Trojitá kluzná lišta
- Jakákoli jiná podmínka, která není popsána ani zahrnuta v tomto provozním manuálu.

Nesmí být použita žádná součást, která není vyrobena společností SBH. V případě pochybností kontaktujte svého autorizovaného prodejce SBH nebo SBH v Německu.

MONTÁŽNÍ NÁVOD

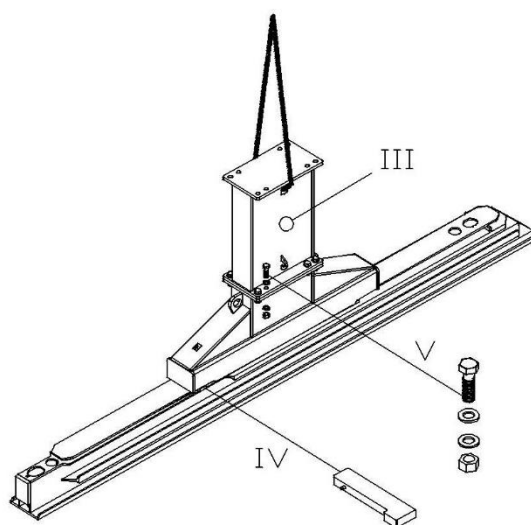


Umístěte kluznicový nosník na rovné a pevné podlaží vodícím profilem vzhůru. Umístěte dolní vymežovací klín tak, aby pojistný kolík mířil od válečkového vozíku.

Pro usazení vozíku do správné pozice nasuňte válečkový vozík na vodící profil nosníku s šipkou umístěnou tak, jako je tomu na obrázku. Poté doklouzejte směrem k horní straně kolejnice až k vymežovacímu klínu.

Nad válečkový vozík umístěte druhý vymežovací klín tak, aby pojistný kolík opět mířil od válečkového vozíku. Nyní je vozík uzamčen ve středu kolejnice a nemůže se nijak posunovat.

Montáž dalších válečkových vozíků se provádí stejným způsobem.



Pozor: Pojistný kolík vymežovacího čepu musí vždy mířit od válečkového vozíku.

Pokud používáte rozšiřovací prvky, umístěte je shora k přírubové desce válečkového vozíku a spojte je šrouby M30 kvality 10.9.

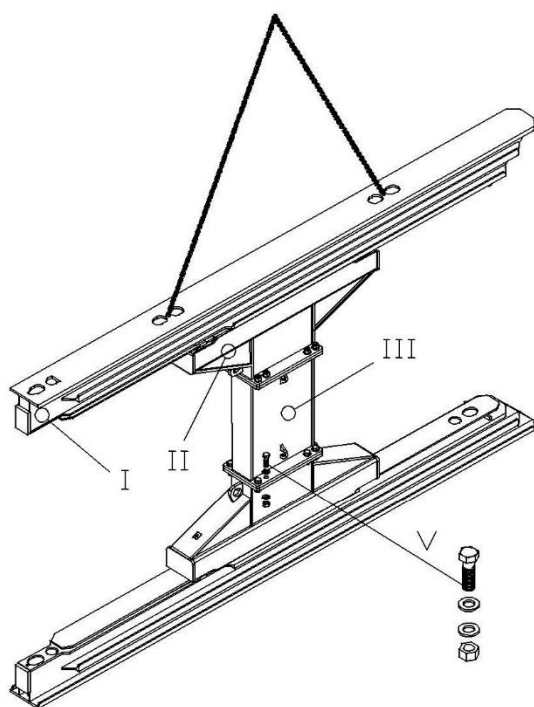
Pokud je potřeba našroubovat více rozšiřovacích prvků, aby jste dosáhli potřebné pracovní šířky, nejprve je všechny sešroubujte dohromady a poté je umístěte a upevněte na přírubu válečkového vozíku jak je popsáno výše.

Pod hlavu šroubu a pod matici použijte vždy po jedné podložce.

Šrouby utáhněte kroutícím momentem 1350 Nm.

Během celého úkonu mějte mezikusy bezpečně zavěšené ve správné poloze.

- I kluznicový nosník
- II válečkový vozík
- III rozšiřovací prvek
- IV vymežovací klín
- V šroub M30



Kluznicový nosník, ke kterému je připojen válečkový vozík s rozšiřovacími prvky nyní položte. Poté připojte řetěz do montážních otvorů na zadní straně kolejnice. Připojený nosník zvedněte a přesuňte nad přírubu válečkového vozíku nosníku ležícího na zemi.

Srovnejte obě přírubové desky nad sebe a sešroubujte je opět šrouby M30 tak, jak bylo popsáno výše.

Nyní máte připravený rám složený z kluznicových nosníků, válečkových vozíků a rozšiřovacích prvků. Je to tzv. "H".

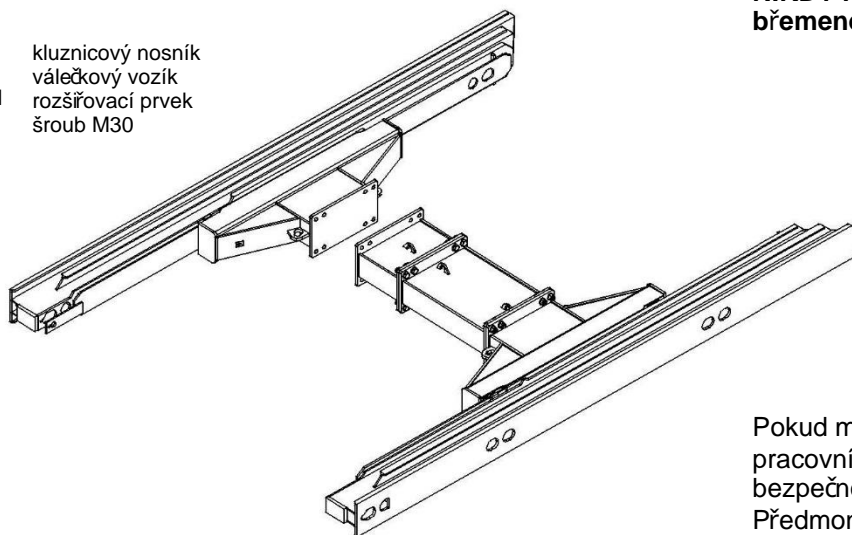
Rám nyní položte.

Montáž dalších rámců je prováděna stejným způsobem.

Varování: Vázací prostředky a zvedací příslušenství musí odpovídat daným hmotnostem a musí být před použitím důkladně zkontrolovány.

NIKDY nenechávejte nikoho pod zavěšeným břemenem!

- I kluznicový nosník
- II válečkový vozík
- III rozšiřovací prvek
- V šroub M30



Pokud montujete rozšiřovací prvky pro pracovní šířku 2 m a větší, je z důvodu bezpečnosti nutné je spojovat na zemi. Předmontované nosníky s válečkovými vozíky a rozšiřujícími prvky položte proti sobě a sešroubujte naležato (viz. obr.).

INSTRUKCE K MONTÁŽI

Pozor:

NIKDY během instalace nikomu nedovolte, aby se nacházel uvnitř výkopů!
NIKDY nenechávejte nikoho pod zavěšeným břemenem!
 Nedodržení může způsobit těžká poranění a / nebo smrt!

Povolené tažné síly:

Na jednotlivých upevňovacích bodech lze uplatňovat tyto tažné síly:

nosník kluznicového pažení

závěsné oko	= 196 kN
montážní otvor	= 164 kN

deska kluznicového pažení

závěsné oko	= 196 kN
závěsné oko u břitu	= 49 kN

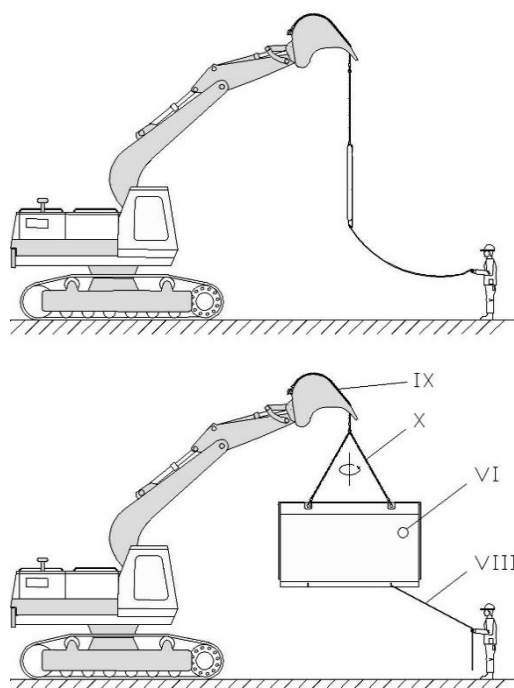
válečkový vozík

závěsné oko	= 164 kN
-------------	----------

rozšiřovací prvek

závěsné oko	= 49 kN
-------------	---------

Vytvoření prvotního výkopu:



Vytvořte si výkop o maximální hloubce 1,25 m. Ujistěte se, že výkop odpovídá typu půd a daným bezpečnostním předpisům.

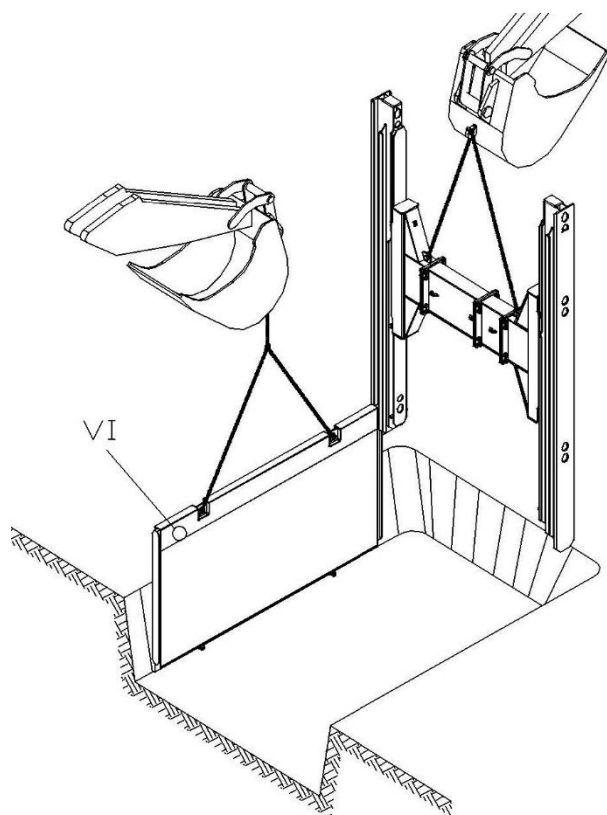
Manipulace s deskami kl. pažení

Pro přepravu desek kluznicového pažení doporučujeme používat řetěz s dvoupramenným úvazkem zavěšený na jednopramenném úvazku. Jednopramenný úvazek je připojen ve vhodném bodě na rypadlo lopaty. Délka řetězu musí být vybrána tak, aby se prstenec dvoupramenného úvazku nacházel pod lopatou v jakékoliv její poloze. Takto lze s deskou bezpečně manipulovat bez škrábání a kodrcání.

Při otáčení desky pomocí lana se rypadlo nesmí pohybovat.

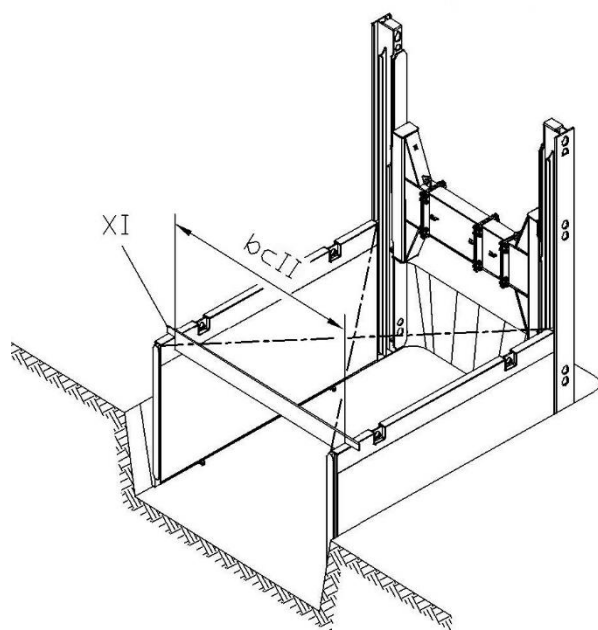
- VI deska kluznicového pažení
- VIII lano
- IX jednopramenný řetězový úvazek
- X dvoupramenný řetězový úvazek

KLUZNICOVÉ PAŽENÍ RS Série 750



Umístěte základní desku do předvyhloubeného výkopu a jistěte ji ve správné poloze rypadlem. Druhým rypadlem o dostatečné nosnosti zdvihněte smontovaný "H" rám a zasadte jej do vodícího profilu pažící desky. Deska musí být zasunuta ve vnější kolejnici nosníku. Rám poté zatlačte do podkladu. Desku také zatlačte do podkladu.

V této fázi nikdo nesmí vstupovat do výkopu.

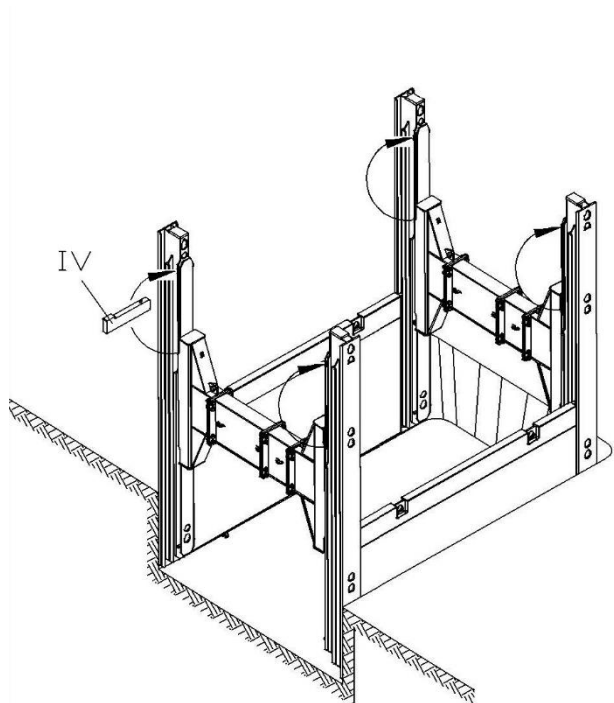


Rypadlem, které drželo první desku nyní vezměte druhou desku a zasuňte ji do vodícího profilu druhého nosníku. Desku spusťte až na dno výkopu a zatlačte do podkladu. Od tohoto okamžiku vám pro další instalaci stačí pouze jedno rypadlo.

Prověřte vzdálenost na konci obou desek, kde bude nyní zasunutý druhý smontovaný "H" rám.

U celé instalace pažení do výkopu si hlídejte úhly a vzdálenosti. Zabráníte tím zbytečnému tření a případnému poškození komponentů pažení.

- VI základní deska
- XI pomocné měřítko
- bcII vzdálenost mezi deskami

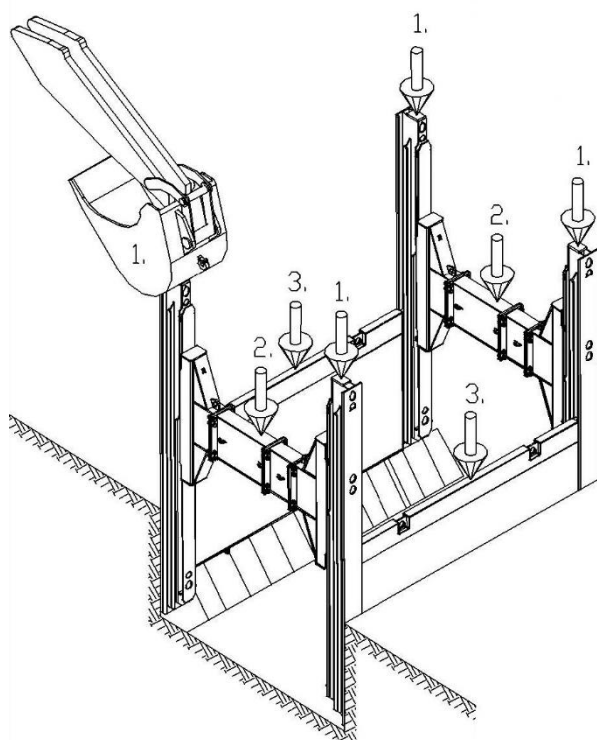


IV vymezovací klín

Do kluznice obou desek zasuňte druhý smotnovaný "H" rám. Spusťte jej až na dno výkopu a zatlačte do podkladu.

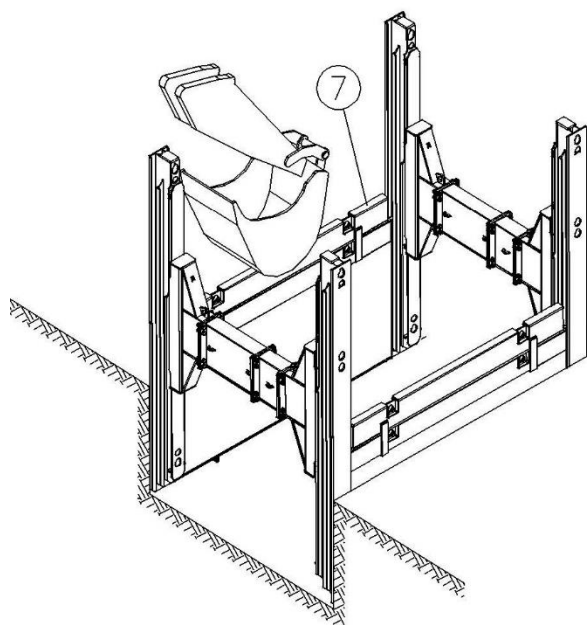
Přisypejte mezeru mezi pažením a půdou.

Horní vymezovací klíny nyní přesuňte dle obrázku na vrchol kluznicových nosníků. Budete tak moci zatlačovat nejenom celý "H" rám, ale také samostatně jednotlivé nosníky.



Vyhlubte výkop o dalších 50 cm a postupně zatlačujte jednotlivé prvky pažení - nosníky, rozpěry a desky. Věnujte pozornost tomu, že všechny prvky jsou zatlačovány rovnoměrně. Desky nesmí příliš vyčnívat pod nosníky a rozpěry s válečkovými vozíky by se měli držet přibližně ve středu kluzné drážky nosníku.

KLUZNICOVÉ PAŽENÍ RS Série 750



Doporučujeme chránit desky při zatlačování ochranným rámem. Ten zabraňuje nechtěnému poškození desek a zvyšují tak jejich životnost.

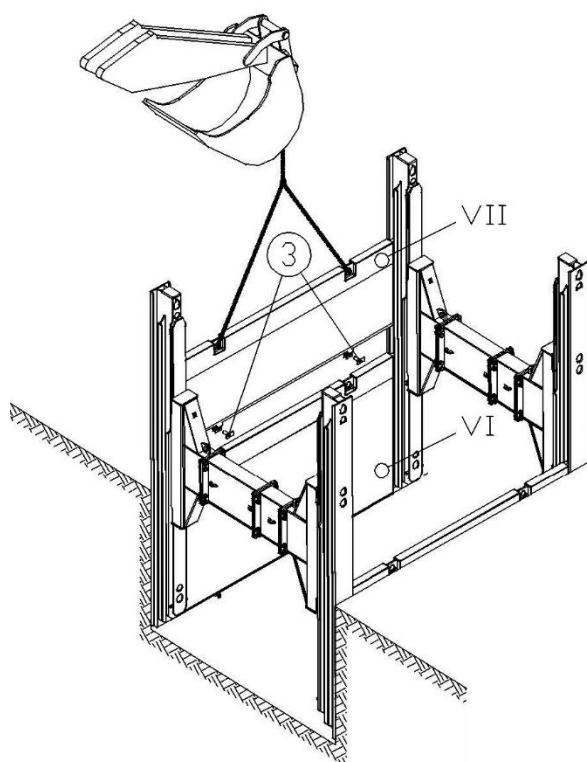
Když horní hrana desky dosáhne 5 cm nad povrch podkladu, může být systém rozšířen v případě potřeby o nastavbovou desku ve stejném vedení nebo o základní desku ve vnitřním vedení kluzné kolejničky nosníku.

Při použití nastavbové desky je třeba se ujistit, že je základní a nastavbová deska spojena spojovacími čepky. Se základní a nastavbovou deskou se poté pracuje jako s velkou základní deskou.

V případě použití základní desky ve vnitřní kolejničce již zatlačujte při dalším hloubení pouze vnitřní desku.

Postupným hloubením a zatlačováním jednotlivých komponentů - nosníků, rozpěr a desek dosáhnete potřebného dna výkopu.

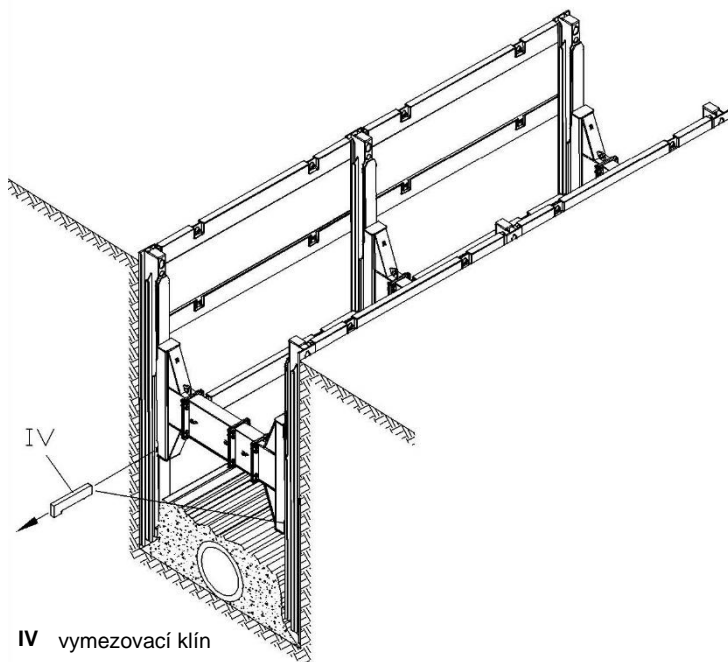
Nyní lze na nosníky z jedné nebo druhé strany do vnějších kolejniček nasadit desky druhé sestavy doplněné dalším "H" rámem a navýšit tak délku zapaženého výkopu. Pro dosažení potřebného dna výkopu zde postupujte stejně jako u první sestavy.



VI základní deska
VII nastavbová deska

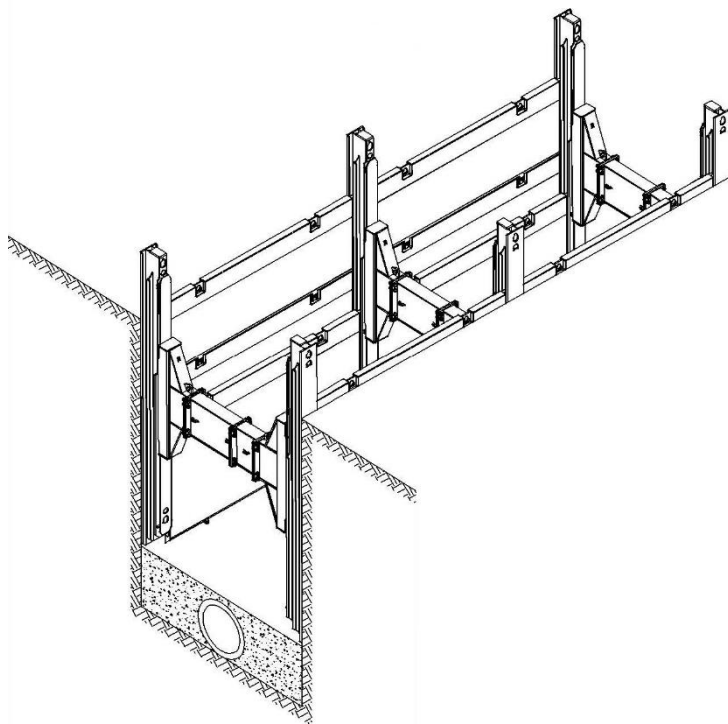
3 spojovací čepky
7 ochranný rám

DEMONTÁŽ



Na začátku demontáže pažení vyjměte dolní vymezovací klíny.

Dle možností hutnění postupně zasypávejte a hutněte vnitřek výkopu. Maximální výška jedné vrstvy by měla být 50 cm.



Povytáhněte jednotlivé komponenty pažení nad ztuhnutou vrstvou.

Proces zasypávání, hutnění a povytahování pažicích prvků opakujte do té doby, než bude možné pažení bezpečně odebrat z výkopu.

Při postupné demontáži jednotlivých prvků pažení používejte pouze závěsných ok.

Je zakázáno během montáže i demontáže vstupovat do nebezpečného prostoru a výkopu.